

www.pwc.fr

Les entreprises face aux enjeux de la cybersécurité

Octobre 2018



Baromètre IPSOS
pour PwC

pwc

Fiche technique



Échantillons

600 cadres dirigeants d'entreprises françaises de 10 salariés et plus, en contact avec le sujet de la cyber sécurité



Dates de terrain

Du 21 août au 3 septembre 2018




Méthode

Échantillon interrogé par téléphone

Méthode des quotas : interrogation d'un échantillon raisonné puis redressement selon la structure des entreprises de 10 salariés et plus en fonction de leur taille et de leur secteur d'activité

Ce rapport a été élaboré dans le respect de la norme internationale ISO 20252 « Etudes de marché, études sociales et d'opinion ».

Ce rapport a été relu par Etienne Mercier, Directeur de département, Public Affairs.

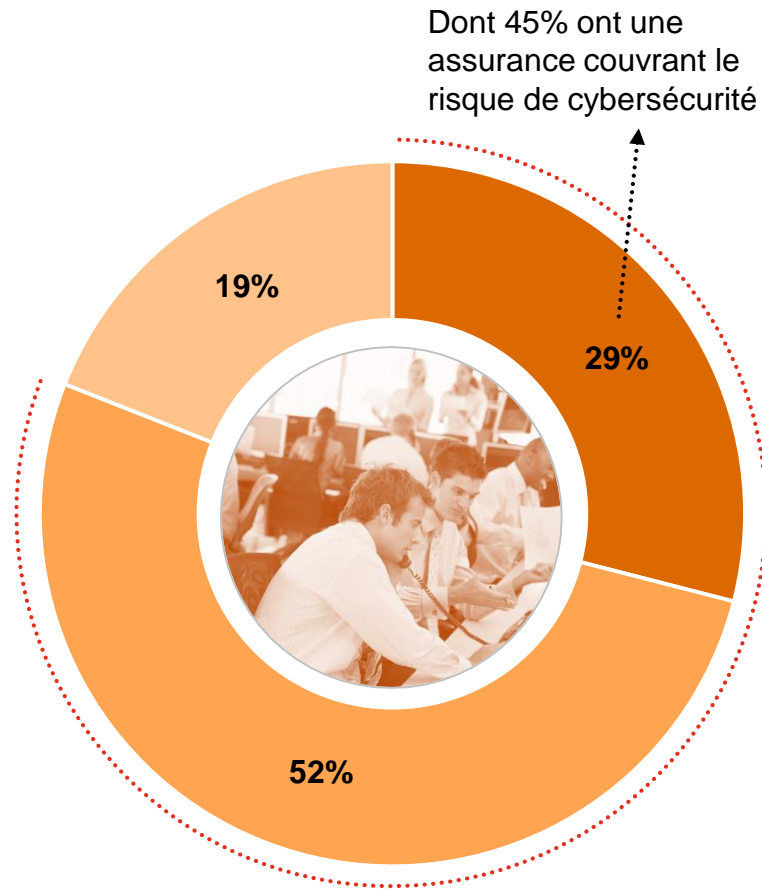
A hand is shown pointing at a glowing spot on a circuit board pattern. The background is a dark orange color with a white circuit board pattern. The hand is positioned on the left side of the image, with the index finger pointing towards the center. The glowing spot is a bright white circle on the circuit board pattern.

Les fractures face à la cyber protection : des niveaux de sensibilisation et de protection très différenciés des entreprises

La cybersécurité en France : un enjeu aujourd'hui prioritaire pour seulement moins d'un tiers des entreprises

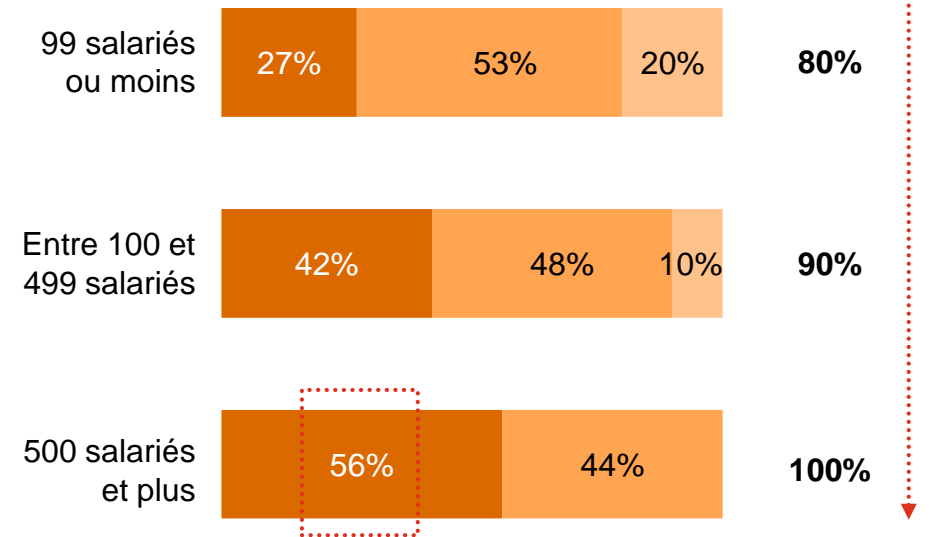
Question :

Aujourd'hui, la cybersécurité de votre entreprise est...
(Base : Ensemble)



Selon la taille de l'entreprise

St sujet important



Un sujet prioritaire

Un sujet important, mais pas prioritaire

Un sujet secondaire

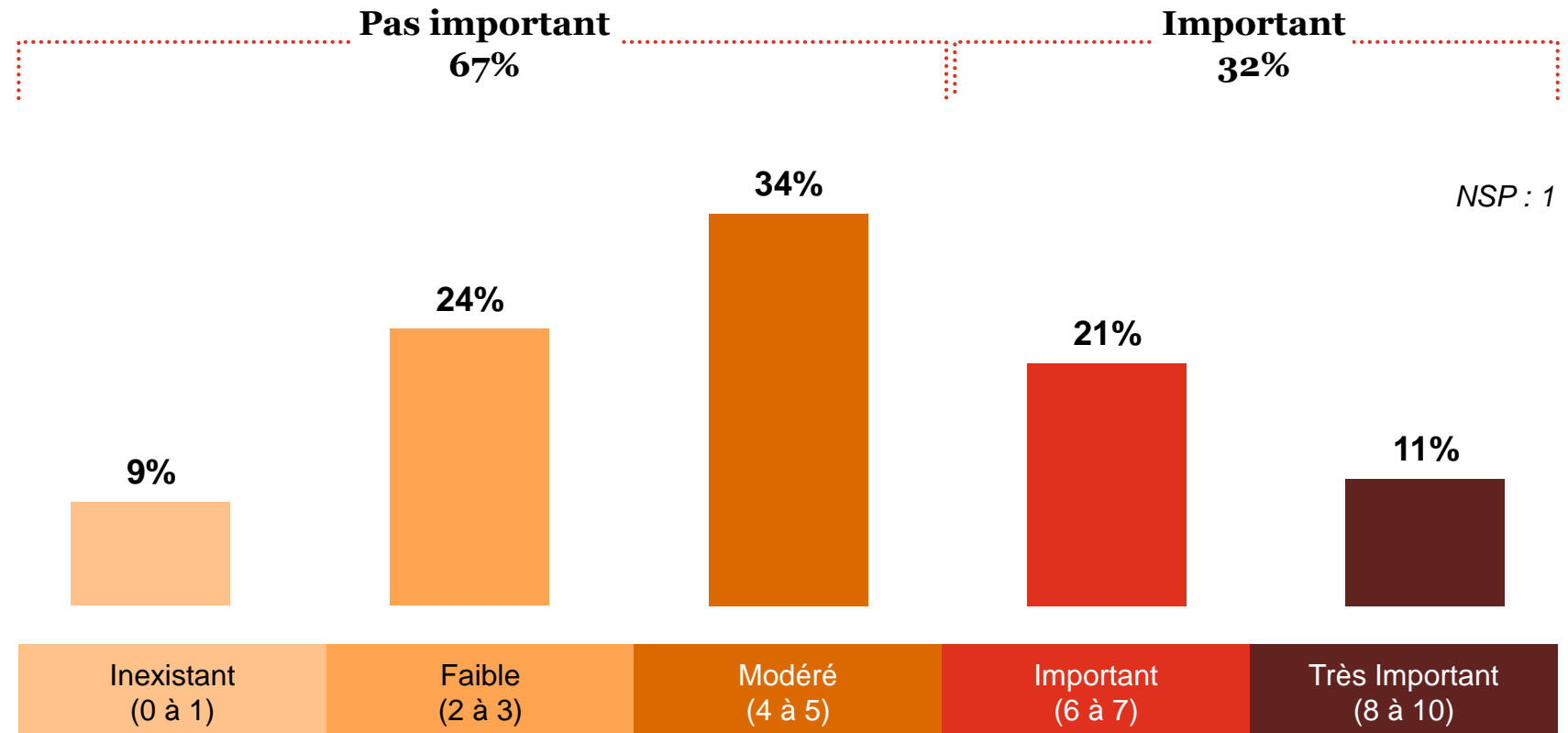
Deux tiers des entreprises françaises considèrent qu'actuellement le risque de cybermenace dans leur entreprise n'est pas important

Question :

Plus précisément, actuellement, sur une échelle de 0 à 10, à combien estimez-vous le risque de cyber menace dans votre entreprise ?
(Base : Ensemble)



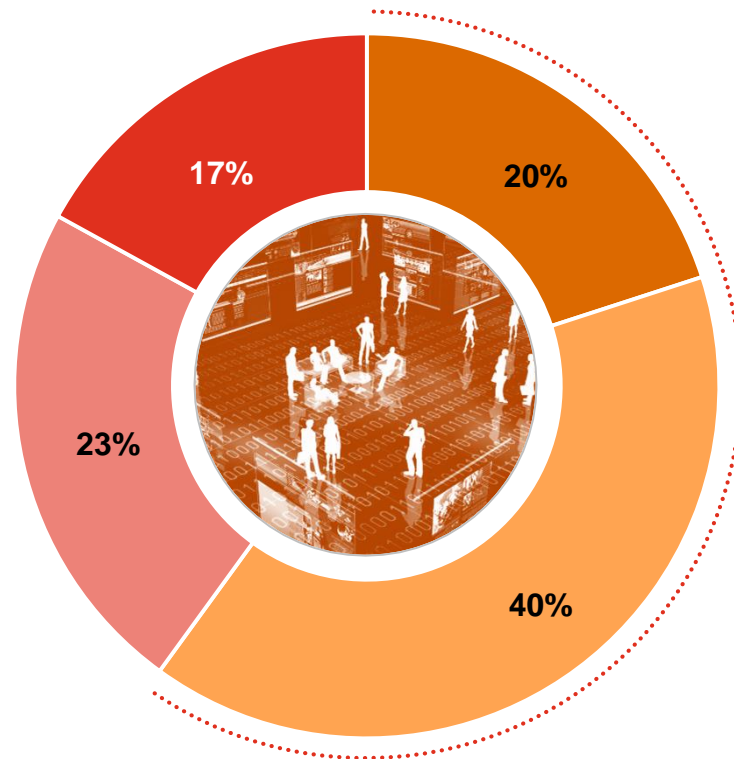
Note moyenne du risque cyber : 4,5/10



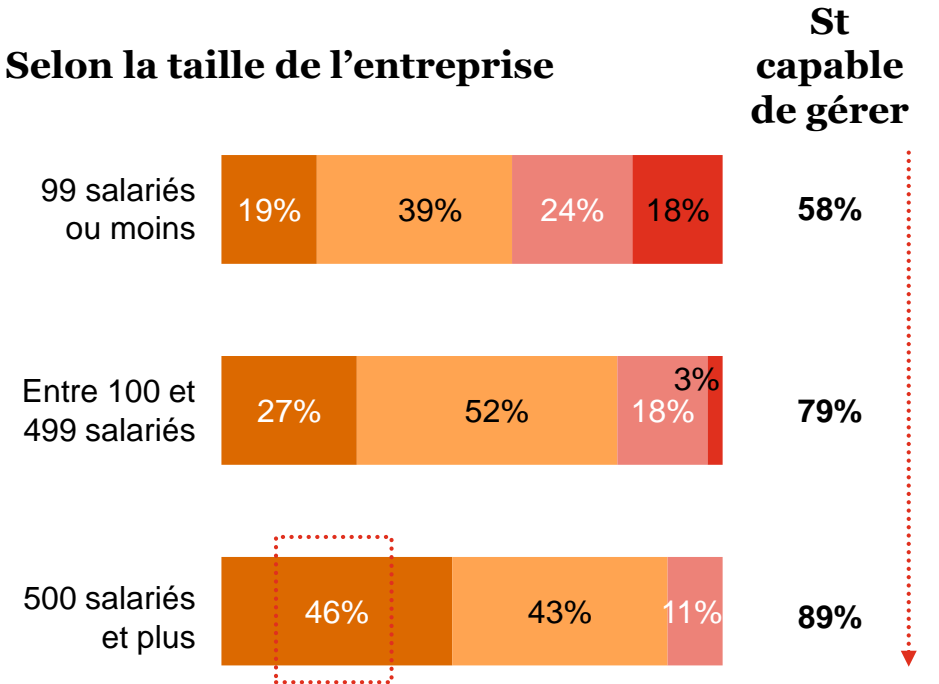
2 entreprises françaises sur 10 se disent tout à fait capables de gérer une cyberattaque

Question :

Selon vous, votre entreprise est-elle capable de gérer une cyberattaque ?
(Base : Ensemble)



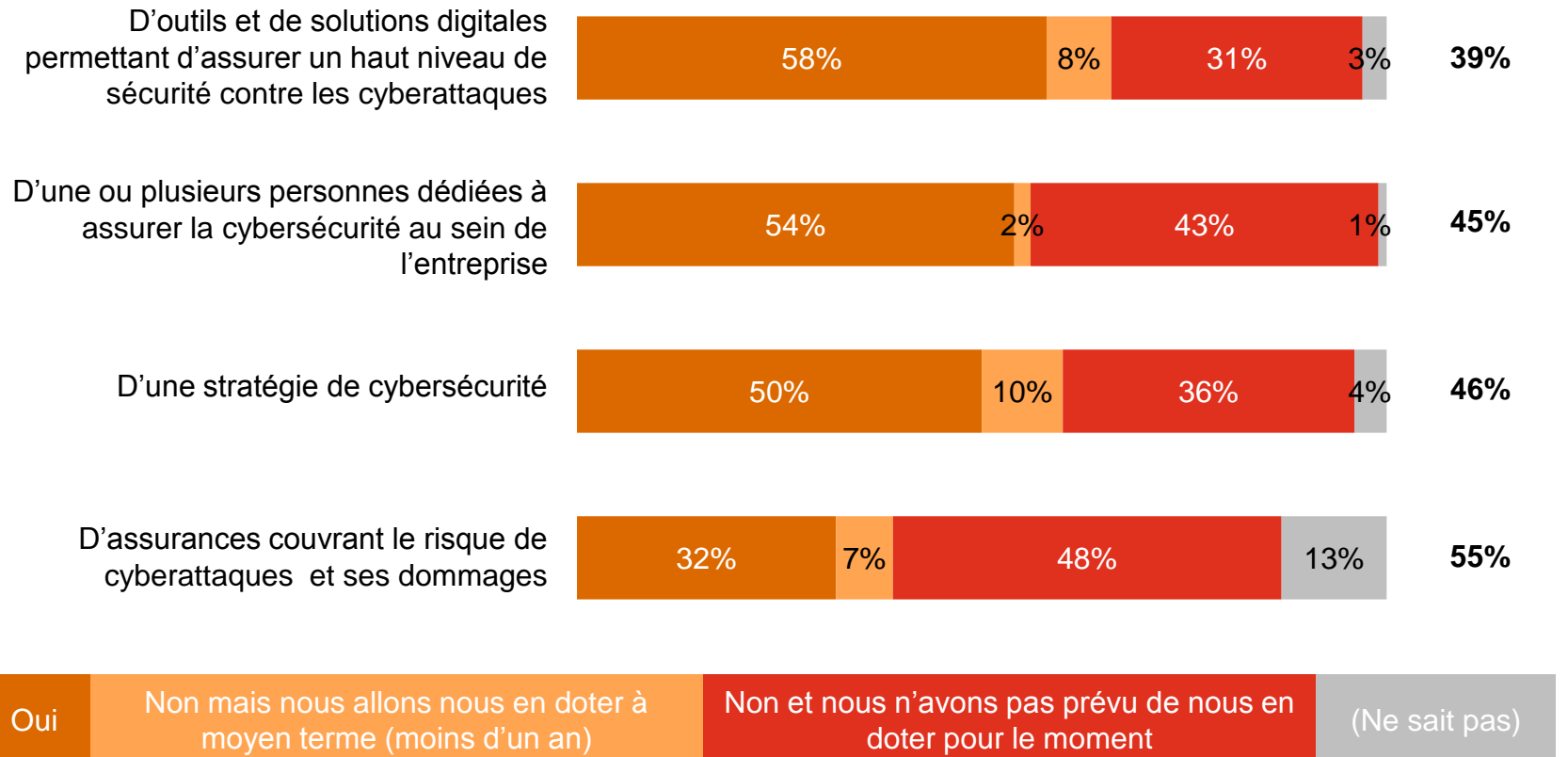
Selon la taille de l'entreprise



Moins d'1 entreprise française sur 5 a véritablement mis en œuvre l'ensemble des mesures de protection possibles (solutions digitales, capital humain, stratégie et assurance). Les niveaux de protection aujourd'hui restent incomplets

Question :

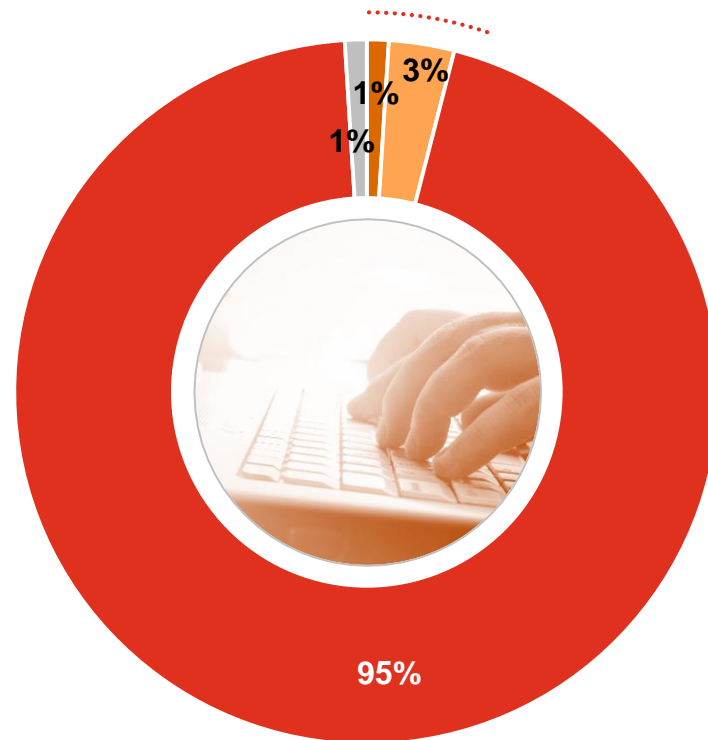
Actuellement, votre entreprise dispose-t-elle ?
(Base : Ensemble)



95% des entreprises françaises ne compte pas engager une personne dédiée à la cybersécurité dans les 12 prochains mois.

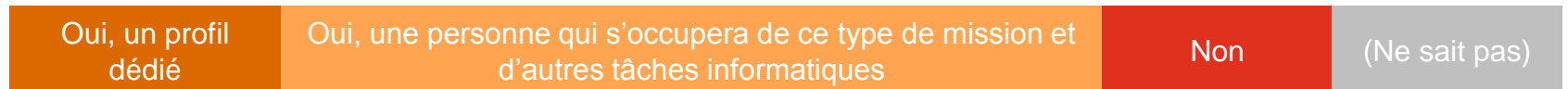
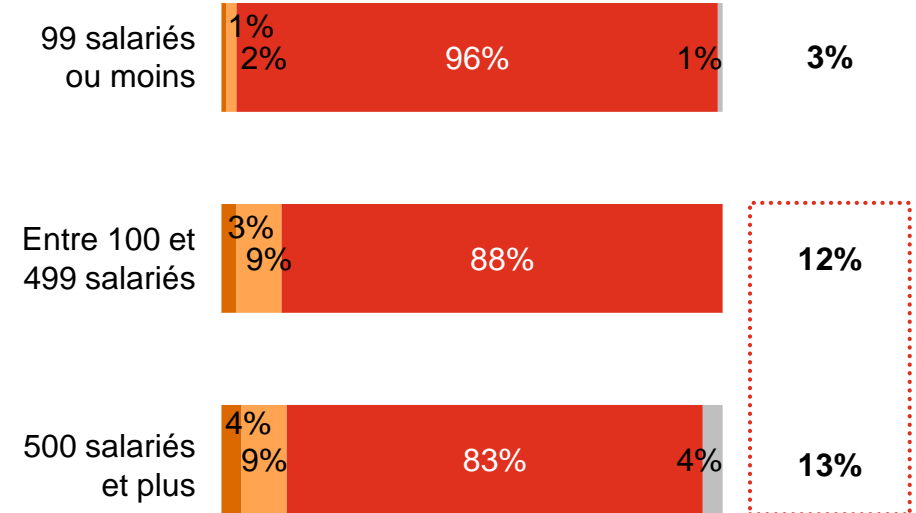
Question :

Comptez-vous embaucher dans les 12 prochains mois une personne en charge de la cybersécurité de votre entreprise ?
(Base : Ensemble)



Selon la taille de l'entreprise

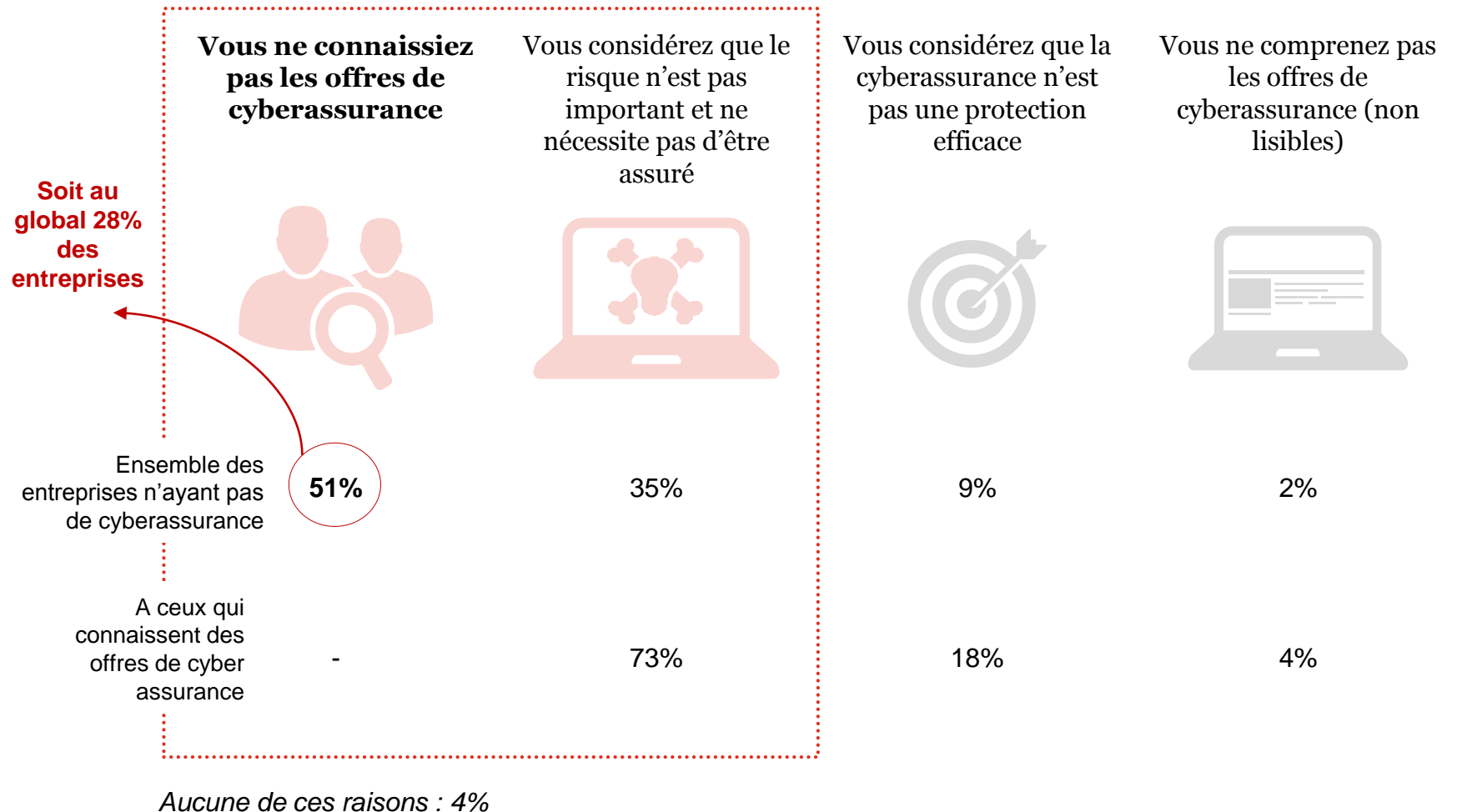
St Oui



Plus d'une entreprise française sur quatre ignorent l'existence d'offres de cyberassurance

Question :

Pour quelle(s) raison(s) votre entreprise ne dispose-t-elle pas d'assurance couvrant le risque de cyberattaques et ses dommages ?
 (Base : A ceux dont l'entreprise ne dispose pas d'assurance couvrant le risque de cyberattaques et ses dommages, soit 55% de l'échantillon) – Total supérieur à 100% car deux réponses possibles



Fiabilité des résultats : études administrées par enquêteur

La fiabilité globale d'une enquête est le résultat du contrôle de toutes les composantes d'erreurs, c'est pourquoi Ipsos impose des contrôles et des procédures strictes à toutes les phases des études.

En amont du recueil

Echantillon : structure et représentativité

Questionnaire : le questionnaire est rédigé en suivant une norme de rédaction comprenant 12 standards obligatoires. Il est relu et validé par un niveau senior puis envoyé au client pour validation finale. La programmation (ou script du questionnaire) est testée par au moins 2 personnes puis validée.

Collecte : les enquêteurs sont formés aux techniques d'enquêtes dans un module de formation dédié préalable à toute participation à une étude. Par ailleurs, ils reçoivent ou assistent à un briefing détaillé au démarrage de chaque étude.

Lors du recueil

Echantillonnage : Ipsos impose des règles d'exploitation très strictes sur ses bases de tirages afin de maximiser le caractère aléatoire de la sélection de l'échantillon: tirage aléatoire sur liste pour le téléphone, méthode des quotas, ...

Suivi du terrain : la collecte des questionnaires est suivie (pénétration, durée d'interview, cohérence des réponses) et le travail de l'enquêteur contrôlé soit par écoute du questionnaire complet (5% des questionnaires réalisés,) soit par téléphone a posteriori (10% en rappels)

En aval du recueil

Les résultats sont analysés en respectant les méthodes d'analyses statistiques (intervalle de confiance versus taille d'échantillon, tests de significativité). Les premiers résultats sont systématiquement contrôlés versus les résultats bruts issus de la collecte. La cohérence des résultats est aussi contrôlée (notamment les résultats observés versus les sources de comparaison en notre possession).

Dans le cas d'une pondération de l'échantillon (méthode de calage sur marges), celle-ci est contrôlée par les équipes de traitement (DP) puis validée par les équipes études.